

ДЕПАРТАМЕНТ ОБРАЗОВАНИЯ И НАУКИ ГОРОДА МОСКВЫ  
Государственное бюджетное общеобразовательное учреждение города Москвы  
«Школа № 1387»  
(ГБОУ Школа №1387)

---

**УТВЕРЖДЕНО**

приказом директора ГБОУ Школа № 1387  
от «19» апреля 2021 г. № 489



# ОТЧЕТ О РЕЗУЛЬТАТАХ САМООБСЛЕДОВАНИЯ

Москва 2021 г.

## СОДЕРЖАНИЕ

<b>№ п/п</b>	<b>Наименование раздела</b>	<b>страница</b>
1	Общие сведения об организации	3
2	Система управления организации	4
3	Оценка образовательной деятельности	7
4	Оценка содержания и качества подготовки обучающихся	9
5	Оценка качества кадрового потенциала	14
6	Оценка учебно-методического и библиотечно-информационного обеспечения	15
7	Оценка материально-технической базы	18
8	Результаты анализа показателей деятельности	22

## Общие сведения об организации

Полное наименование Учреждения на русском языке: Государственное бюджетное общеобразовательное учреждение города Москвы «Школа № 1387».

Сокращенное наименование Учреждения на русском языке: ГБОУ Школа № 1387.

Полное наименование Учреждения на английском языке: State Budgetary General Educational Institution of the city of Moscow «School No. 1387».

Сокращенное наименование Учреждения на английском языке: SBGEI School No.1387.

Место нахождения Учреждения: 125466, г. Москва, улица Соколово-Мещерская, влад. 27.

Тип Учреждения: государственное бюджетное учреждение.

Тип образовательной организации: общеобразовательная организация.

Учреждение осуществляет образовательную деятельность на основании:

1. Лицензии на осуществление образовательной деятельности.
2. Свидетельства о государственной аккредитации в случае, если такая аккредитация предусмотрена законодательством Российской Федерации.

Учредителем Учреждения является город Москва.

Директор Учреждения: Жмулин Александр Владимирович.

Адрес электронной почты: [1387@edu.mos.ru](mailto:1387@edu.mos.ru).

Государственное бюджетное общеобразовательное учреждение города Москвы «Школа № 1387» (далее – Школа) осуществляет образовательную деятельность на основании лицензии на осуществление образовательной деятельности от 12 декабря 2017 года № 039018, бессрочно.

По результатам обучения детей Школа выдает аттестаты установленного образца на основании свидетельства о государственной аккредитации от 20 февраля 2018 г. №004736.

Все здания, входящие в состав Школы, расположены в районе Куркино Северо-Западного административного округа города Москвы.

В состав ГБОУ Школа № 1387 входят: два школьных здания:

ул. Соколово-Мещерская, влад. 27;

Машкинское ш., д. 7;

семь дошкольных зданий:

ул. Соколово-Мещерская, влад. 27, корп. 2;

ул. Соколово-Мещерская, д. 25;

ул. Соколово-Мещерская, д. 28, корп. 1;

ул. Соколово-Мещерская, д. 4, корп. 1;

Новокуркинское ш., д. 51;

Новокуркинское ш., д. 51, корп. 1;

ул. Новогорская, д. 67.

## Система управления организации

Управление осуществляется на принципах единоначалия и самоуправления.

Органы управления, действующие в Школе

Наименование органа управления	Функции
Директор	К компетенции Руководителя Учреждения относятся вопросы осуществления руководства деятельностью Учреждения, за исключением вопросов, отнесенных федеральными законами, законодательством города Москвы к компетенции Учредителя Учреждения.
Общее собрание работников	Компетенция Общего собрания: - утверждение представителей работников в комиссию по трудовым спорам; - участие в разработке и принятии коллективного договора; - участие в разработке и принятии Правил внутреннего трудового распорядка, изменений и дополнений к ним; - иные вопросы деятельности Учреждения, отнесенные законодательством Российской Федерации и законодательством города Москвы к компетенции Общего собрания.
Педагогический совет	Компетенция Педагогического совета: - согласование плана (планов) учебной работы Учреждения на год; - согласование локального нормативного акта о нормах профессиональной этики педагогических работников; - согласование образовательных программ, реализуемых Учреждением; - согласование списка учебников, используемых Учреждением в соответствии с утвержденным федеральным перечнем учебников, рекомендованных к использованию при реализации имеющих государственную аккредитацию образовательных программ начального общего, основного общего, среднего общего образования, а также учебных пособий, допущенных к использованию при реализации указанных образовательных программ; - согласование локального нормативного акта о формах, периодичности и порядке текущего контроля успеваемости и промежуточной аттестации обучающихся; - подготовка предложения по использованию и совершенствованию методов обучения и воспитания, образовательных технологий, электронного обучения; - согласование решения о допуске обучающихся к итоговой аттестации, предоставлении обучающимся возможности досрочного прохождения итоговой аттестации; - согласование решения о переводе обучающихся по образовательным программам начального общего, основного общего и среднего общего образования в



	<p>следующий класс или об оставлении их на повторное обучение;</p> <ul style="list-style-type: none"> <li>- согласование решения о награждении обучающихся за успехи в обучении грамотами, похвальными листами или медалями;</li> <li>- согласование решения об отчислении обучающихся из Учреждения, когда иные меры педагогического и дисциплинарного воздействия исчерпаны;</li> <li>- заслушивание информации и отчетов членов Педагогического совета Учреждения;</li> <li>- рассмотрение итогов учебной работы Учреждения, результатов промежуточной и государственной итоговой аттестации;</li> <li>- согласование порядка формирования предметных (цикловых) комиссий, периодичности проведения их заседаний, полномочий председателя и членов предметных (цикловых) комиссий, рассмотрение деятельности предметных (цикловых) комиссий, подготовка предложений о внедрении опыта работы преподавателей в области новых педагогических и информационных технологий, авторских программ, учебников, учебных и методических пособий;</li> <li>- согласование Положения об аттестации педагогических работников в целях подтверждения соответствия их занимаемым должностям;</li> <li>- иные вопросы деятельности Учреждения, отнесенные законодательством Российской Федерации и законодательством города Москвы к компетенции Педагогического совета.</li> </ul>
<p>Управляющий совет.</p>	<p><b>Компетенция Управляющего совета:</b></p> <p>Разрабатывает предложения для внесения изменений и дополнений в Устав Учреждения.</p> <p>Участвует в разработке и принятии Программы развития Учреждения.</p> <p>Участвует в разработке и принятии Правил внутреннего распорядка обучающихся.</p> <p>Принимает участие в осуществлении мониторинга качества и безопасности условий обучения и воспитания в Учреждении.</p> <p>Вносит предложения по установлению режима занятий обучающихся Учреждения.</p> <p>Вносит предложения по оформлению возникновения, приостановления и прекращения отношений между Учреждением и обучающимися и (или) родителями (законными представителями) несовершеннолетних обучающихся.</p> <p>Дает предложения по работе комиссии по урегулированию споров между участниками образовательных отношений и их исполнения.</p> <p>Вносит предложения по размеру и порядку оказания материальной поддержки обучающимся.</p> <p>Вносит предложения по иным локальным нормативным актам, затрагивающим права обучающихся.</p> <p>Обеспечивает участие представителей общественности</p>

в порядке, установленном законодательством Российской Федерации:

- в процедурах итоговой аттестации обучающихся;
- в процедурах проведения контрольных и тестовых работ для обучающихся, общественной экспертизы (экспертиза соблюдения прав участников образовательного процесса, экспертиза качества условий организации образовательного процесса в Учреждении, экспертиза инновационных программ);
- в деятельности аттестационных, конфликтных и иных комиссий.

Участвует в подготовке ежегодного отчета о поступлении и расходовании финансовых и материальных средств, а также отчета о результатах самообследования.

Вносит Руководителю Учреждения предложения в части:

- материально-технического обеспечения и оснащения образовательного процесса, оборудования помещений Учреждения;
- выбора учебников из утвержденных федеральных перечней учебников, рекомендованных (допущенных) к использованию в образовательном процессе;
- создания в Учреждении необходимых условий для организации питания, медицинского обслуживания обучающихся;
- мероприятий по охране и укреплению здоровья обучающихся;
- развития воспитательной работы в Учреждении.

Предоставляет ежегодно не позднее 1 ноября Учредителю и участникам образовательного процесса информацию о состоянии дел в Учреждении.

Принимает участие в разработке следующих локальных нормативных актов Учреждения:

- Положение об оплате труда, в том числе регулирующие вопросы о премировании, выплате стимулирующих выплат и доплат;
- О перечне, порядке и условиях оказания платных услуг, в том числе образовательных;
- Порядок расчета и формирования стоимости платных услуг, в том числе образовательных;
- Порядок снижения размера платы или предоставления на бесплатной основе платных дополнительных образовательных услуг отдельным категориям родителей (законных представителей) обучающихся;
- Порядок проведения выездных мероприятий;
- Порядок и условия предоставления материальной поддержки обучающимся;
- другие локальные нормативные акты, связанные с привлечением и расходованием финансовых и материальных ресурсов.

Участвует в оценке качества и результативности труда работников, распределении выплат стимулирующего характера, вносит предложение по их распределению в

	<p>порядке, устанавливаемом локальными нормативными актами Учреждения.</p> <p>Вносит предложения по организации внеурочной и досуговой деятельности Учреждения.</p> <p>Рассматривает жалобы и заявления обучающихся, родителей (законных представителей) обучающихся на действия (бездействие) педагогических и руководящих работников Учреждения.</p> <p>Заслушивает отчет Руководителя Учреждения по итогам учебного и финансового года;</p> <p>Согласовывает решение о постановке обучающихся на профилактический учет Учреждения и снятия обучающихся с данного учета;</p> <p>Согласовывает размер платы, взимаемой с родителей (законных представителей) обучающихся:</p> <ul style="list-style-type: none"> <li>- за присмотр и уход за детьми, осваивающими образовательные программы дошкольного образования;</li> <li>- за осуществление присмотра и ухода за обучающимися в группах продленного дня.</li> </ul> <p>Иные вопросы деятельности Учреждения, отнесенные законодательством Российской Федерации и законодательством города Москвы к компетенции Управляющего совета.</p>
Совет обучающихся	<p><b>Компетенция Совета обучающихся Учреждения:</b></p> <p>Участие в разработке и обсуждении проектов локальных нормативных актов, затрагивающих права и законные интересы обучающихся Учреждения.</p> <p>Подготовка предложений Руководителю Учреждения по оптимизации образовательной деятельности, организации досуга и быта обучающихся, о проведении мероприятий Учреждения, направленных на пропаганду здорового образа жизни.</p> <p>Участие в разработке и реализации системы поощрений обучающихся за достижения в разных сферах учебной и внеучебной деятельности, в том числе принимающих активное участие в деятельности Совета обучающихся класса и общественной жизни Учреждения.</p> <p>Содействие в реализации общественно значимых молодежных инициатив.</p> <p>Содействие Учреждению в проведении работы с обучающимися по выполнению требований правил внутреннего распорядка Учреждения и иных локальных нормативных актов по вопросам организации и осуществления образовательной деятельности.</p>

## Оценка образовательной деятельности

### Документы, в соответствии с которыми ведется образовательная деятельность

1. Федеральный закон от 29.12.2012 года № 273-ФЗ «Об образовании в Российской Федерации»;
2. «Гигиенические требования к условиям обучения в общеобразовательных учреждениях», утвержденных Постановлением Главного государственного санитарного врача РФ «О введении в действие санитарно-эпидемиологических правил и нормативов СанПиН 274.2.2821-10» от 29.10.2010 г. № 189;

3. СанПиН 2.4.1.3049-13 «Санитарно-эпидемиологические требования к устройству, содержанию и организации режима работы дошкольных образовательных организаций»
4. Приказ Министерства образования и науки РФ «Об утверждении и введении в действие Федерального государственного образовательного стандарта начального общего образования» от 16.10.2009 г. № 373 (ред. от 26.11.2010 г. № 1241);
5. Приказ Министерства образования Российской Федерации «Об утверждении Концепции профильного обучения на старшей ступени общего образования» от 18.07.2002 г. № 2783;
6. Федеральный государственный образовательный стандарт начального общего образования, Приказ Министерства образования и науки РФ от 6 октября 2009 г. № 373;
7. Федеральный государственный образовательный стандарт основного общего образования, приказ Министерства образования и науки Российской Федерации № 1897 от 17 декабря 2010 г.;
8. Федеральный государственный образовательный стандарт среднего общего образования, приказ Министерства образования и науки Российской Федерации от 17.05.2012 г.;
9. Федеральный государственный образовательный стандарт дошкольного образования, приказ Министерства образования и науки Российской Федерации от 17.10.2013;
10. Устав ГБОУ Школа № 1387;
11. Основная образовательная программа ГБОУ Школа № 1387.

#### Контингент обучающихся

#### Статистика показателей за 2018-2020 годы

№ п/п	Параметры статистики	2018–2019 учебный год	2019-2020 учебный год (на конец 2019 года)	2020-2021 учебный год (на конец 2020 года)
1	Количество детей, обучавшихся на конец учебного года (для 2019–2020 – на конец 2019 года), в том числе:			
	– начальная школа	999	1041	1088
	– основная школа	961	1043	1159
	– средняя школа	273	318	344
2	Количество учеников, оставленных на повторное обучение:			
	– начальная школа	-	-	-
	– основная школа	-	-	-
	– средняя школа	-	-	-
3	Не получили аттестата:			
	– об основном общем образовании	1	-	-



	– среднем общем образовании	-	-	-
4	Окончили школу с аттестатом особого образца:			
	– в основной школе	10	23	-
	– средней школе	18	17	-

Приведенная статистика показывает, что положительная динамика успешного освоения основных образовательных программ сохраняется, при этом стабильно растет количество обучающихся Школы. При этом наблюдается значительный рост количества обучающихся, окончивших основное общее образование с аттестатом особого образца.

## Оценка содержания и качества подготовки обучающихся

**Результаты освоения учащимися программ начального общего, основного общего и среднего общего образования по показателю «успеваемость» в 2019-2020 учебном году**

Классы	Всего обуч-ся	Из них успевают		На конец 2019-2020 учебного года				Не успевают			
		Кол-во	%	На «4» и «5»	%	На «5»	%	Всего		Из них н/а	
								Кол-во	%	Кол-во	%
2-4	780	778	99%	458	59	174	22	2	0,3	2	0,3
5-9	1051	1051	100%	501	48	86	8	0	0	0	0
10-11	321	321	100%	139	43	73	23	0	0	0	0
Итого	2152	2150	99,91%	1098	51%	285	14%	2	0,3	2	0,3

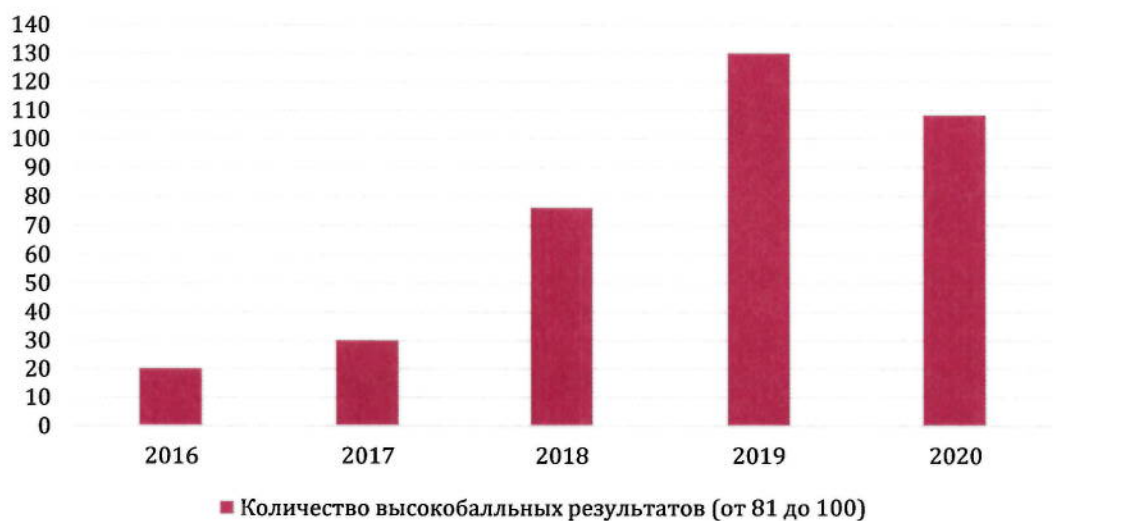
Показатель качества образования по школе в 2020 году стабилен. Процент обучающихся, окончивших учебный год на «5», растет.

Для повышения качества обучения будут приняты следующие меры:

- усиление комплексного сопровождения образовательного процесса (логопед, психолог, социальный педагог);
- целевое повышение квалификации учителей, направленное на освоение современных педагогических техник и технологий, на ликвидацию профессиональных затруднений и решение актуальных проблем деятельности (работа с детьми, имеющими низкую мотивацию к учению, из социально неблагополучных семей);
- реализация индивидуального и дифференцированного подхода к учащимся группы учебного риска и учащимся, имеющими повышенную мотивацию к учению.

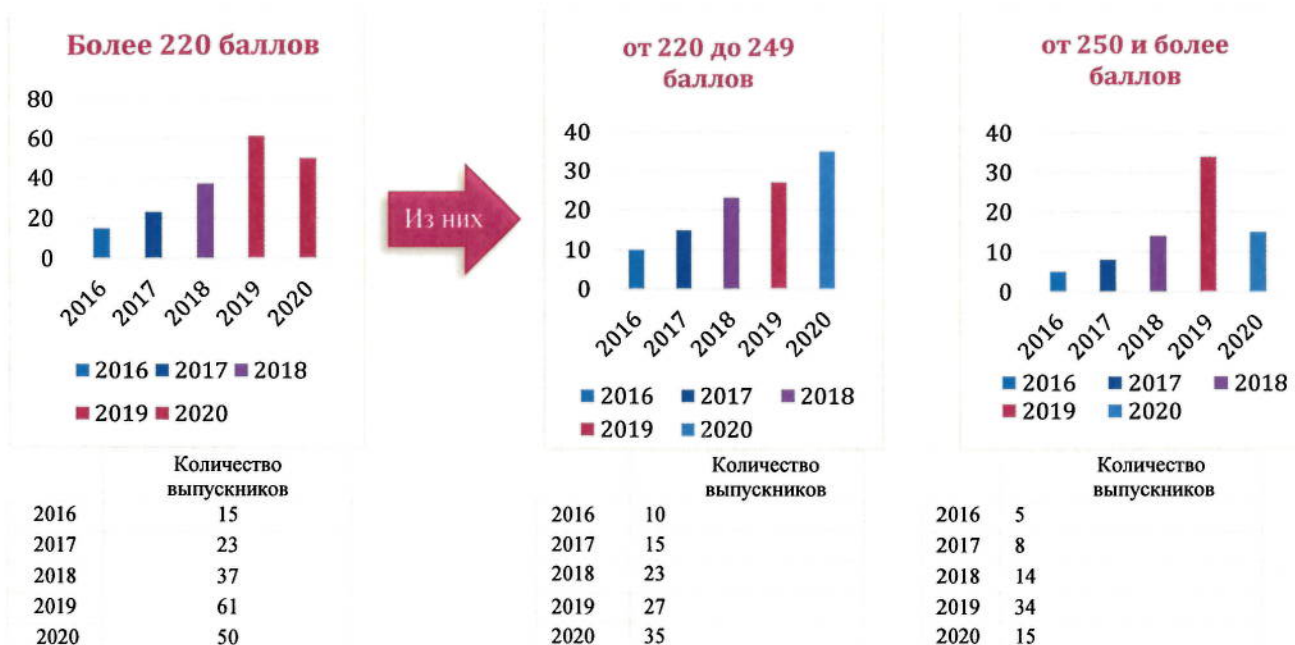
Предмет	Сдавали всего человек	Сколько обучающихся получили 100 баллов	Сколько обучающихся получили 90–99 баллов
Русский язык	136	1	23
Математика (профильный уровень)	67	0	0
Литература	14	2	1
Физика	12	0	0
Химия	28	0	1
Информатика	15	0	0
Биология	29	0	0
История	23	0	2
Английский язык	52	0	7
Обществознание	58	0	1
Итого:		2	35

**Количество высокобалльных результатов (от 81 до 100)**



Год	2016	2017	2018	2019	2020
Количество	20	30	76	130	108

## Количество выпускников, набравших по итогам сдачи ЕГЭ по трём предметам



В 2020 году результаты ЕГЭ остаются стабильно высокими. Впервые в истории школы обучающаяся 11 класса набрала 100 баллов по двум предметам ЕГЭ (русский язык и литература). Наблюдается снижение высокобалльных результатов (от 250 баллов). Для повышения качества обучения будут приняты следующие меры:

1. Проведение независимой диагностики для педагогов 10-11 классов;
2. Тренировочные ОГЭ и ЕГЭ для учащихся 9-х и 11-х классов в Центре независимой диагностики (МЦКО);
3. Независимая система контроля качества образования (предметные, метапредметные и предпрофессиональные диагностики);

### Востребованность выпускников

Год выпуска	Средняя школа				
	Всего	Поступили в ВУЗ	Поступили в профессиональную ОО	Устроились на работу	Пошли на срочную службу по призыву
2017	66	63	1	2	-
2018	82	75	3	4	-
2019	129	116	11	2	-
2020	144	131	9	4	-

Основные факторы обеспечения качества образования в ГБОУ Школа № 1387:

- многообразие выбора профилей;
- современное учебное оборудование;
- предпрофессиональное образование (наличие предпрофессиональных классов городских проектов «Медицинский класс в московской школе» и «Инженерный класс в московской школе»);
- массовое участие обучающихся в олимпиадном движении;



- независимая система контроля качества образования (предметные, метапредметные и предпрофессиональные диагностики);
- тренировочные ОГЭ и ЕГЭ для учащихся 9-х и 11-х классов в Центре независимой диагностики (МЦКО);
- независимая диагностика для педагогов в формате ЕГЭ.

**Итоги муниципального этапа  
Всероссийской олимпиады школьников в 2020-2021 учебном году**

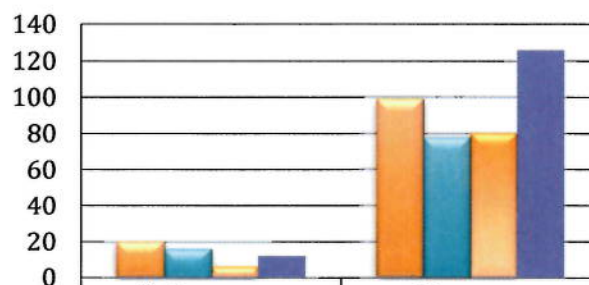
В 2020-2021 учебном году обучающиеся 5-11 классов приняли участие в муниципальном этапе ВсОШ по 20 предметам.

1. Английский язык	11. Немецкий язык
2. Астрономия	12. Обществознание
3. Биология	13. Право
4. География	14. Русский язык
5. Информатика	15. Физика
6. Искусство	16. Физическая культура
7. История	17. Французский язык
8. Китайский язык	18. Химия
9. Литература	19. Экология
10. Математика	20. Экономика

Всего дипломов – 138. Из них победителей – 12 дипломов, призеров – 126 дипломов.

**Победители и призеры муниципального  
этапа ВсОШ**

**Количество дипломов**

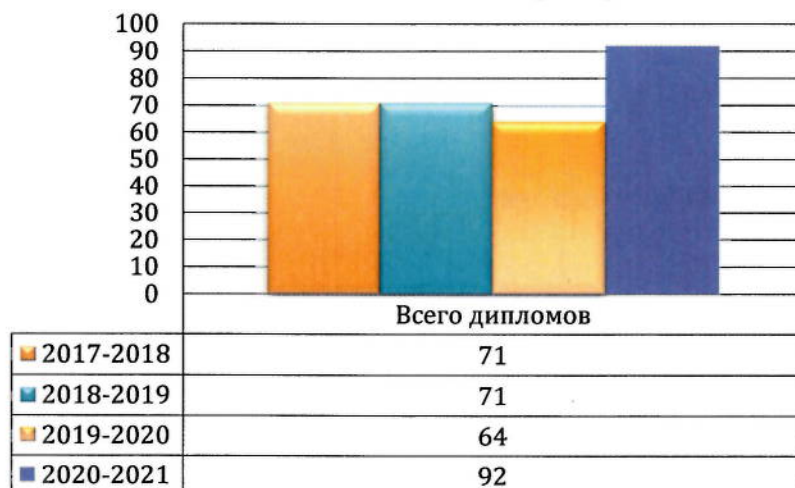


Год	Победители	Призеры
2017-2018	20	99
2018-2019	16	78
2019-2020	6	80
2020-2021	12	126

Всего обучающихся, ставших победителями и призерами – 92 человека.



**Количество обучающихся, ставших  
победителями и призерами**



**Охват обучающихся,  
задействованных в олимпиадах, конкурсах, соревнованиях в 2020 году**

**Предметные и метапредметные олимпиады**

Название конкурса, олимпиады	Уровень	Кол-во участников	Количество победителей и призеров
ВСОШ. Русский язык.	школьный	116	1 – победителей 42 - призёра
ВСОШ. Математика.	школьный	262	16 – победителя 157 - призёр
Общероссийская олимпиада школьников по Основам православной культуры.	школьный	45	11 – победителей 7 - призеров
	городской	8	2 – победителя 3 - призера
Общероссийская олимпиада школьников по курсу «Основы светской этики»	школьный	18	8 – победителей 3 - призера
	межрайонный	8	3 – победителя 5 - призеров
Интеллектуальная игра – Брейн – ринг «Святые подвижники земли Русской» (ОПК)	межрайонный	10	6 - призеров
НПК «Хочу все знать!»	школьный	57	8 – победителей 19 - призеров
Московском фестивале творческих инициатив «Леонардо»	городской	12	5 – победителей 4 - призера
Олимпиада «Музеи. Парки. Усадьбы»	городской	80	7 команд– победителей
Открытая исследовательская культурологическая олимпиада «История и культура храмов столицы»	городской	4	-
Открытая Всероссийская интеллектуальная олимпиада «Наше наследие»	школьный	70	18 – победителей 30 - призеров
	городской	11	4 – победителя

			3 - призера
	всероссийский	2	1 - 34 место по России
Московский детский чемпионат «KidSkills»	городской	8	-
<b>Конкурсы</b>			
Московский конкурс детского рисунка «Московский вернисаж» в рамках Городского фестиваля детского и юношеского творчества «Эстафета искусств – 2018»	городской	5	3 – победителя 1 - призер
Городской конкурс мультимедийных проектов «История моей семьи в истории России»	межрайонный	3	1 - победитель
<b>Спортивные состязания</b>			
«Президентские состязания»	межрайонный	18	Призеры
«Подвижные игры»	межрайонный	15	Победители
Всероссийском физкультурно – спортивном комплексе «Готов к труду и обороне!»		531	16 – золото 296 – серебро 219 - бронза
Первенство среди образовательных организаций Москвы по баскетболу 2004-2006 г.р.	межрайонный	16	Призеры
Городской рейтинговый турнир по шахматам «Белая Ладья»	городской	5	Призеры

### Оценка качества кадрового потенциала

#### Анализ показателей кадрового обеспечения за 2019 год и 2020 год

Показатель	Данные	
	За 2019	За 2020
Численность работников образовательной организации	367	347
Общая численность педагогических работников	263	257



<i>в том числе:</i>		
<ul style="list-style-type: none"> <li>численность педагогических работников, осуществляющих основной учебный процесс (учителя, воспитатели, преподаватели и мастера производственного обучения) (чел.)</li> </ul>	208	207
<i>из них:</i>		
<ul style="list-style-type: none"> <li>численность учителей (чел.)</li> </ul>	124	121
численность иных педагогических работников, не осуществляющих основной учебный процесс	55	50
Удельный вес численности педагогических работников, осуществляющих основной учебный процесс (учителя, воспитатели, преподаватели и мастера производственного обучения), в общей численности работников (%)	57%	60%
Численность административно-управленческого персонала (чел.)	5	4
Численность прочих работников (чел.)	98	86

Проведенный анализ показывает, что кадровый состав ГБОУ Школа № 1387 остается достаточно стабильным.

*Для повышения качества кадрового обеспечения будут приняты следующие меры:*

- целевое повышение квалификации учителей, направленное на освоение современных педагогических техник и технологий, на ликвидацию профессиональных затруднений и решение актуальных проблем деятельности (работа по использованию ресурсов «Московской электронной школы»);
- участие педагогов школы в независимой диагностике.

## Учебно-методическое и библиотечно-информационное обеспечение

Школьная библиотека, являясь структурным подразделением образовательного учреждения, призвана способствовать обеспечению учебно-воспитательного процесса и самообразования путём библиотечно-библиографического и информационного обслуживания учащихся и педагогов.

В 2019-2020 учебном году библиотека ГБОУ Школа №1387 работала по плану, утвержденному директором школы, опираясь на разделы общешкольного плана.

### Задачи библиотеки

Основными задачами, решение которых обеспечивает наиболее полное удовлетворение потребностей и запросов пользователей школьной библиотеки являются:

- воспитание культуры чтения учащихся. Приобщение к ценностям мировой и национальной культуры, обеспечение духовного развития;
- наглядно-агитационная работа по пропаганде книги как источника информации и знаний;
- формирование у школьников навыков независимого библиотечного пользователя;
- нравственно-патриотическое воспитание учащихся;
- пропаганда среди учащихся и сотрудников здорового образа жизни;
- совершенствование традиционных и освоение новых технологий работы с читателями;
- обеспечение школы учебной, методической, художественной и познавательной литературой;

- информационно-библиографическая поддержка педагогического коллектива.

На основе поставленных задач библиотека школы провела следующую работу.

### **Работа с фондами**

Работа с учебным фондом.

Важной частью деятельности библиотеки является работа с учебным фондом. За прошедший год было получено 14194 экз. учебников и учебных пособий. Проведена техническая обработка изданий. Новые поступления проведены по учетным документам.

Формирование учебного фонда происходило в соответствии с заказом в ЕКИС. Комплектование также осуществлялось путем получения учебных пособий от ГБОУ ГМЦ ДОНМ, МЦКО, ГАОУ ДПО "ТемоЦентр" и закупки учебной литературы школой.

В 2020-2021 учебном году учащиеся школы были обеспечены учебными пособиями своевременно и в полном объеме.

На 2020-2021 учебный год в соответствии с Федеральным перечнем был проведен анализ учебных фондов и подготовлен список учебников для формирования закупки учебной литературы.

В течение года своевременно проводилась работа в Системе учета учебных фондов ГБОУ ДПО ГМЦ ДОНМ.

Подготовлено и оформлено к списанию 13264 экз. учебной литературы.

На конец отчетного года фонд учебной литературы составляет 80797 экземпляров.

Работа с основным фондом.

Фонд художественной литературы составляет 3391 экземпляр.

Фонд библиотеки состоит из научно-популярной, справочной, отраслевой, художественной литературы для детей и подростков, периодических изданий, а также педагогической и методической литературы для педагогических работников. Так же в составе фонда библиотека имеет документы на электронных носителях.

Пополнения фонда художественной литературы документами на традиционных носителях в течение учебного года не было.

В целях увеличения фонда школа подключается к проекту «ЛитРес:Школа» электронной библиотеки «ЛитРес», что позволит значительно расширить возможность обеспечения пользователей библиотеки необходимыми изданиями.

У учащихся начальных классов спросом пользуется художественная литература для детей младшего возраста, количество и разнообразие которой, к сожалению, не всегда в полной мере отвечает запросам наших маленьких читателей.

Настоящую проблему представляет недостаток в составе фонда книг для среднего школьного возраста. Читатели этой группы учащихся, согласно статистическим наблюдениям, и без того не являются активными посетителями библиотеки, а отсутствие выбора не способствует приобщению к чтению этой возрастной категории.

В течение года продолжалась работа по учету, систематизации и размещению фондов. Эта задача требует дополнительной проработки в следующем учебном году.

В этом году пользователями библиотеки стали 2728 человек. На абонементе обслуживалось 1834 человек.

### Сравнительные показатели обслуживания пользователей

<b>Контингент</b>	<b>2016-2017 уч.г.</b>	<b>2017-2018 уч.г.</b>	<b>2018-2019 уч.г.</b>	<b>2019-2020 уч.г.</b>	<b>2020-2021 уч.г.</b>
Учащиеся начальной школы	914 чел.	971 чел.	997 чел.	1041 чел.	1088 чел.
Учащиеся средней и старшей школы	973 чел.	1133 чел.	1226 чел.	1361 чел.	1503 чел.
Педагоги и сотрудники	78 чел.	125 чел.	132 чел.	139 чел.	137 чел.
<b>Всего</b>	<b>1965 чел.</b>	<b>2229 чел.</b>	<b>2355 чел.</b>	<b>2541 чел.</b>	<b>2728 чел.</b>



Обслуживание читателей проводилось регулярно в соответствии с графиком работы школьной библиотеки.

Основные показатели работы за год (основной фонд).

Сравнительная таблица 2016-2021 уч.г.г.

Показатели	2016-2017 уч.г.	2017-2018 уч.г.	2018-2019 уч.г.	2019-2020 уч.г.	2020-2021 уч.г.
книговыдача	7280 экз.	7853 экз.	7627 экз.	8173 экз.	8752 экз.
книгообеспеченность	1,7	1,6	1,4	1,3	1,3
обращаемость фонда	2,2	2,3	2,2	2,4	2,4
посещаемость	12,3	11,9	11,7	11,9	11,9

### Работа с пользователями библиотеки

В течение года библиотека тесно сотрудничала с педагогическим коллективом школы. Регулярно и своевременно проводился обзор новых поступлений. Библиотека принимала активное участие в проведении предметных недель, открытых уроков, общешкольных и праздничных мероприятий.

Проводились занятия по информационной культуре и грамотности для учащихся средней и старшей школы. Их целью было знакомство с определяющими понятиями, разнообразием современных источников информации, отработка навыков и умений работы с ними. Такие практические занятия необходимы современным школьникам.

Воспитание культуры чтения, расширение кругозора учащихся посредством проведения библиотечных занятий, викторин, индивидуальных бесед, читательских конференций – одно из важнейших направлений деятельности школьной библиотеки. В 2020-2021 учебном году в библиотеках нашего комплекса прошли следующие мероприятия:

- экскурсии «Знакомьтесь, библиотека!» и «Добро пожаловать в книжный дом!» (для воспитанников ДО и учащихся 1 кл.);
- акция «Проверь свою грамотность», посвященная международному Дню грамотности (1-4 кл.);
- выставка закладок, созданных обучающимися для книг школьной библиотеки - «Необычные закладки» (1-4 кл.);
- выставка «Иллюстрации к любимым книжкам» (1-4 кл.);
- интеллектуальная игра «Дорожная азбука» и викторина «Безопасный путь в школу» к Неделе безопасности (1, 3, 4 кл.);
- урок-викторина «В садах Лицея», посвященный Дню Царскосельского лицея (3 кл.);
- подготовка участников Городского фестиваля детского и юношеского творчества «Эстафета искусств-2020» в жанре «Художественное чтение» (ансамблевое чтение) (3 кл.);
- литературная интерактивная игра «Сто лет тому вперед», посвященная 85-летию писателя Кира Булычева (2 и 4 кл.);
- книжно-иллюстрированная выставка «4 ноября – День народного единства» (1-4 кл.);
- библиотечный урок-презентация «Главная книга страны» (ко Дню Конституции России) (5-7 кл.);
- викторина «Битва за Москву» ко Дню воинской славы (3-7 кл.);
- фото-зона «Почта Деда Мороза» (1-4 кл.);
- урок-викторина «Экологический калейдоскоп» (5-7 кл.);
- викторина «Мир профессий» к Неделе профориентации (1-4 кл.);
- конкурс чтецов «Славному подвигу нет забвения...» (к 75-летию Победы в Великой отечественной войне), (1-4 кл.);
- «Посвящение в читатели» (1 кл.);
- библиотечный урок-игра «Бюро лесных услуг» к 100-летию со дня рождения Н.И.Сладкова (2 кл.);
- книжно-иллюстрированная выставка ко Дню защитника Отечества «Держава армией крепка» (1-4 кл.);
- литературная викторина «Лягушка-путешественница» к юбилею В.М.Гаршина (1 кл.).

Важнейшим направлением деятельности библиотеки является раскрытие фонда через выставки. Цель книжной выставки – показать читателю наличие книги в фонде и убедить его в доступности фонда.

В течение года к знаменательным датам и к юбилеям писателей оформлялись новые и обновлялись постоянные тематические выставки.

Все мероприятия, проводимые библиотекой, были нацелены на литературное, историческое, толерантное просвещение школьников, содействующее патриотическому, нравственному, эстетическому воспитанию и формирующее привлекательный образ книги и чтения.

В течение учебного года велась справочная и информационная работа, было выполнено множество справок, оказывалась методическая помощь в написании докладов, рефератов.

В целях повышения профессионального уровня сотрудниками библиотеки в течение года посещались семинары, совещания, открытые мероприятия лучших библиотек округа, проводились необходимые консультации с методистами ГБОУ ДПО ГМЦ ДОгМ, пройден дистанционный курс обучения по теме «Создание и организация учебных фондов образовательной организации».

В целом работу библиотеки в этом учебном году можно признать удовлетворительной. Библиотека работала стабильно, согласно годовому плану. Обслуживание пользователей осуществлялось регулярно, в соответствии с графиком работы. Объем книговыдачи увеличился за счет привлечения новых читателей. Показатель книгообеспеченности уменьшился незначительно. Этот показатель может увеличиться в связи привлечением новых ресурсов. Основные задачи выполнены, библиотека провела большую работу по воспитывающей деятельности.

В 2021-2022 учебном году планируется:

- продолжить работу по формированию у школьников навыков независимого библиотечного пользователя: обучение поиску, отбору и критической оценке информации;
- проведение более интенсивной работы по расширению и оформлению основного фонда;
- работа с учебным фондом по списанию и утилизации учебников;
- расширение тематики и количества библиотечных занятий.

## Оценка материально-технической базы

Материально-техническое обеспечение Школы позволяет реализовывать в полной мере образовательные программы.

В начальной школе оборудованы следующие учебные кабинеты:

Кабинеты иностранного языка;	7
Кабинеты начальных классов	33
<b>Сведения об объектах для проведения практических занятий</b>	
кабинетов информатики (компьютерных классов)	1
мастерская по обработке дерева и металла	1
кабинет кулинарии	1
мастерская по обработке тканей	1
актовый зал	1
спортивный зал	1
зал хореографии	1
кабинеты учителя-логопеда	2
кабинеты педагога-психолога	1
библиотеки	1
кабинет музыки	1

В практической работе используются спортивный и актовый залы. Работают квалифицированные специалисты: педагог-психолог, учитель-логопед. Все помещения (классы, рекреации, актовый, спортивный, хореографический зал) задействованы в проведении учебной деятельности, а также в

организации работы групп продленного дня, секций, кружков и творческих объединений системы дополнительного образования.

Холлы на этажах здания используются многофункционально, в том числе для организации выставок, демонстрации творческих проектов.

Пришкольная территория активно используется для прогулок учащихся 1-4 классов в период прогулок ГПД, для внеурочных мероприятий и секций дополнительного образования.

Для проведения культурно-массовых мероприятий используется актовый зал, который оборудован музыкальной, осветительной техникой и театральными прожекторами на консолях, а также видео- и аудиотехникой. Все оборудование соответствует требованиям учебного процесса.

В начальной школе имеется:

спортивный зал имеет площадь 551,7 кв. м., 4 раздевалки с душевыми и туалетами, тренерская комната и снарядная. Спортивный зал разделен на игровую зону и зону тренажеров. Тренажерная зона состоит из функциональных и силовых тренажеров. В зале имеется стандартная разметка для игры в волейбол, баскетбол, бадминтон. Стены защищены мягкими защитными покрытиями. На стенах закреплены 17 гимнастических стенок. Дополнительно установлены 4 баскетбольных щита с кольцами. Зал оборудован электронным табло.

Зал хореографии имеет площадь 138,3 кв. м., две раздевалки, с душевыми и туалетами. На стенах установлены зеркала. Зал оборудован 10 хореографическими станками, укомплектован звуковым и световым оборудованием.

Стадион состоит из волейбольной и баскетбольных площадок, по периметру проложена беговая дорожка шириной 2 м. Длина беговой дорожки составляет 150 метров. Стадион имеет современное искусственное покрытие и уличное освещение.

Волейбольная площадка имеет площадь 356 кв. м.. Установлены стационарные стойки для игры в волейбол, натянута волейбольная сетка, нанесена разметка.

Баскетбольная площадка имеет площадь 543 кв. м.. Укомплектована двумя баскетбольными щитами, нанесена стандартная разметка для игры в баскетбол.

Волейбольная и баскетбольная площадки ограждены забором, состоящим из стационарных опор, в виде металлических труб. На опорах закреплены секции из стальной решетки.

#### Спортивное оборудование и инвентарь

1.	Щит баскетбольный	10
2.	Стойки волейбольные	2
3.	Турник разновысокий	2
4.	Брусья гимнастические	2
5.	Тренажеры (силовые и функциональные)	13
6.	Ворота для флорбола	1
7.	Мостик гимнастический	3
8.	Козел гимнастический	1
9.	Стол для настольного тенниса	10
10.	Ворота для мини футбола	2

11.	Ворота для ручного меча	1
12.	Стенка шведская	20
13.	Мяч баскетбольный	80
14.	Мяч волейбольный	20
15.	Ракетка для бадминтона	4
16.	Ракетка для настольного тенниса	8
17.	Сетки для бадминтона, волейбола	2
18.	Спортивный инвентарь (скакалки, обручи, воланы и т.д.)	150
19.	Маты гимнастические	67
20.	Канат для перетягивания	2
21.	Канат для лазания	5
22.	Конь гимнастический	1
23.	Мячи футбольные	20
24.	Стойка для прыжков в высоту	3
25.	Мяч футбольный	40
26.	Ворота гандбольные	2

В здании средней и старшей школы оборудованы следующие учебные кабинеты:

1.	кабинеты русского языка и литературы;	10
2.	кабинеты математики;	9
3.	кабинеты иностранного языка;	17
4.	кабинеты истории и обществознания;	7
5.	кабинеты географии	2
6.	кабинеты информатики (компьютерных классов)	4
7.	кабинеты физики (с лаборантской)	2
8.	кабинеты химии (с лаборантской)	2
9.	кабинеты биологии (с лаборантской)	2
10.	кабинеты биологии	1
11.	актовый зал	1
12.	спортивные залы	2
13.	Зал хореографии	1
14.	кабинеты педагога-психолога	1
15.	кабинеты социального педагога	1
16.	музей	1



Кабинеты разделены на зоны: рабочее место учителя, зона учебных занятий, зона хранения информации. Кабинеты имеют паспорт с планом развития.

Оснащение кабинетов.

Кабинеты оснащены необходимым оборудованием, дидактическими и техническими средствами, учебно-вспомогательными материалами и соответствуют всем требованиям для успешной реализации теоретической и практической частей основных общеобразовательных программ в соответствии с ФГОС. В учебной и внеурочной деятельности используются имеющиеся в наличии традиционные и современные технические средства обучения, оргтехника. В каждом классе присутствует компьютер с доступом к сети Интернет. Компьютерная техника используется полифункционально: компьютеры установлены в учебных кабинетах разного цикла предметов и разных ступеней обучения, а также в библиотеке, кабинетах директора, заместителей директора, приемной. Используются в учебном процессе аудио-видеоаппаратура, мультимедийные и интерактивные комплексы.

Практические и лабораторные занятия проводятся в кабинетах технологии, биологии, физики, химии, информатики.

В формировании системы спортивно-оздоровительной работы в школе, важное место принадлежит урокам физической культуры, внеурочной деятельности обучающихся, дополнительное образование, а также организация и проведение спортивных мероприятий, праздников и соревнований разного уровня. Для этого в школе есть все необходимые условия:

- Большой спортивный зал – размер 30/18 метров
- Малый спортивный зал – размер 18/9 метров
- 4 раздевалки оборудованные (туалет, душевые кабины)
- Тренажерный зал
- Бассейн (4 дорожки по 25 метров).

## Результаты анализа показателей деятельности

Данные по состоянию на 31.12.2020

Документ	Показатель	Данные
Региональные показатели самообследования ОО	Численность детей, зачисленных в первый класс образовательной организации (чел.)	277
	<i>в том числе:</i> - численность обучающихся, зачисленных в первый класс образовательной организации переводом из дошкольных групп данной образовательной организации (чел.)	226
	<i>Удельный вес обучающихся, зачисленных в первый класс переводом из дошкольных групп данной образовательной организации, в общей численности детей в дошкольных группах образовательной организации в возрасте от 6,5 лет по состоянию на 1 сентября (%)</i>	75%
	Численность обучающихся осваивающих образовательные программы дошкольного образования (чел.)	1236
Показатели деятельности ОО, подлежащей самообследованию, утвержденные Приказом Минобрнауки от 10.12.13 №1324	<i>Из них:</i> численность детей-инвалидов, осваивающих образовательные программы дошкольного образования	12
	<i>в том числе (чел.):</i> - в режиме полного дня (8-12 часов) - в режиме кратковременного пребывания (3-5 часов) - в семейной дошкольной группе - в форме семейного образования с психолого-педагогическим сопровождением на базе дошкольной организации	12 - - -
	Общая численность воспитанников в возрасте до 3 лет	161
	Общая численность воспитанников в возрасте от 3 до 8 лет	111
Численность/удельный вес воспитанников в общей численности воспитанников, получающих услуги присмотра и ухода (чел./%):		1236/100%
	<i>в том числе (чел./%):</i> - в режиме полного дня (8-12 часов)	1111/87%

	<ul style="list-style-type: none"> <li>- в режиме продленного дня (12-14 часов)</li> <li>- в режиме круглосуточного пребывания</li> </ul>	-	-
	Численность/удельный вес численности воспитанников в ограниченных возможностями здоровья в общей численности воспитанников, получающих услуги (чел./%):	81/6%	
	<ul style="list-style-type: none"> <li>- по коррекции недостатков в физическом и (или) психическом развитии</li> <li>- по освоению образовательной программы дошкольного воспитания</li> <li>- по присмотру и уходу</li> </ul>	81	
	Средний показатель пропущенных дней при посещении дошкольной образовательной организации по болезни на одного воспитанника (день)	9,2	
Региональные показатели самообследования ОО	Численность обучающихся осваивающих образовательные программы начального общего образования (чел.)	1088	
	<i>Из них:</i> численность детей-инвалидов, осваивающих образовательные программы начального общего образования	14	
Региональные показатели самообследования ОО	Численность обучающихся осваивающих образовательные программы основного общего образования (чел.)	1159	
	<i>Из них:</i> численность детей-инвалидов, осваивающих образовательные программы основного общего образования	14	
Региональные показатели самообследования ОО	Численность обучающихся осваивающих образовательные программы среднего общего образования (чел.)	344	
	<i>Из них:</i> численность детей-инвалидов, осваивающих образовательные программы среднего общего образования	5	
Региональные показатели самообследования образовательной организации	Объем доходов образовательной организации (тыс. руб.)	677 419 493,79	
	Объем доходов образовательной организации в расчете на 1 обучающегося (%)	0,04	

	<p>Объем доходов образовательной организации в расчете на 1 работника (%)</p> <p>0,29</p>
<p>в том числе:</p> <ul style="list-style-type: none"> <li>- объем поступлений средств субсидии на финансовое обеспечение (тыс. руб.)</li> </ul> <p>571 819 543,41</p> <p><i>из них:</i></p> <ul style="list-style-type: none"> <li>- на оказание государственных услуг (тыс. руб.)</li> <li>- на выполнение государственных работ (тыс. руб.)</li> <li>- на содержание имущества (тыс. руб.)</li> </ul> <p>61 210 400,00 44 389 550,38</p> <p>Отношение объема поступлений от приносящей доход деятельности к объему поступлений средств субсидии на финансовое обеспечение выполнения государственного задания (%)</p> <p><i>из них:</i></p> <ul style="list-style-type: none"> <li>- объем поступлений средств субсидии на иные цели (тыс. руб.)</li> <li>- объем поступлений от приносящей доход деятельности (тыс. руб.)</li> </ul> <p>7,76</p> <p><i>из них:</i></p> <ul style="list-style-type: none"> <li>- объем поступлений от оказания платных услуг детям (тыс. руб.)</li> <li>- объем поступлений от оказания платных услуг взрослым (тыс. руб.)</li> <li>- объем поступлений от оказания иных платных услуг (тыс. руб.)</li> <li>- объем поступлений платы, взимаемой за присмотр и уход за детьми, осваивающими образовательные программы дошкольного образования (тыс. руб.)</li> <li>- объем поступлений от благотворительных взносов, пожертвований (тыс. руб.)</li> <li>- объем поступлений от продажи товаров (тыс. руб.)</li> </ul> <p>18 583,17 831,29</p> <p>6 520,64</p>	
<p>Региональные показатели самообследования образовательной организации</p>	<p>Фонд оплаты труда (тыс. руб.)</p> <p>511 177,08</p> <p>Удельный вес фонда оплаты труда работников в расходах образовательной организации (%)</p> <p>75,58</p> <p><i>из них:</i></p> <ul style="list-style-type: none"> <li>- фонд оплаты труда педагогических работников, осуществляющих основную учебный процесс (учителя, воспитатели, преподаватели и мастера производственного обучения) (тыс. руб.)</li> </ul> <p>240891,9</p>



	<p><i>в их числе:</i></p> <ul style="list-style-type: none"> <li>- заработная плата (тыс. руб.)</li> <li>- начисления на выплаты по оплате труда (тыс. руб.)</li> </ul>	69859
	<p>Удельный вес фонда оплаты труда педагогических работников, осуществляющих основной учебный процесс (учителя, воспитатели, преподаватели и мастера производственного обучения), в общем фонде оплаты труда работников (%)</p>	60,79
	<ul style="list-style-type: none"> <li>- фонд оплаты труда иных педагогических работников, не осуществляющих основной учебный процесс (тыс. руб.)</li> </ul> <p><i>в их числе:</i></p> <ul style="list-style-type: none"> <li>- заработная плата (тыс. руб.)</li> <li>- начисления на выплаты по оплате труда (тыс. руб.)</li> </ul> <ul style="list-style-type: none"> <li>- фонд оплаты труда административно-управленческого персонала (тыс. руб.)</li> </ul> <p><i>в их числе:</i></p> <ul style="list-style-type: none"> <li>- заработная плата (тыс. руб.)</li> <li>- начисления на выплаты по оплате труда (тыс. руб.)</li> </ul>	<p>62569,6</p> <p>48 503,6 14066</p> <p>27096,20</p> <p>21 004,20 6092</p>
	<p>Удельный вес фонда оплаты труда административно-управленческого персонала в общем фонде оплаты труда работников (%)</p>	5,3
	<ul style="list-style-type: none"> <li>- фонд оплаты труда прочих работников (тыс. руб.)</li> </ul> <p><i>в их числе:</i></p> <ul style="list-style-type: none"> <li>- заработная плата (тыс. руб.)</li> <li>- начисления на выплаты по оплате труда (тыс. руб.)</li> </ul> <p><i>в их числе:</i></p>	<p>110760,38</p> <p>87302,34 23458,04</p>

	- фонд оплаты труда финансово-экономических работников (тыс. руб.)	
	Удельный вес фонда оплаты труда финансово-экономических работников в общем фонде оплаты труда работников (%)	1,76
	приобретение оборудования (тыс. руб.)	42 750,98
	оплата коммунальных услуг (тыс. руб.)	25 740,44
	текущий ремонт (тыс. руб.)	832,98
	прочие расходы (тыс. руб.)	103 980,50
	Объем неиспользованного остатка средств (тыс. руб.)	39 769,13
	<i>в том числе:</i>	
	- неиспользованный остаток средств субсидии на финансовое обеспечение выполнения государственного задания (тыс. руб.)	34 052,65
	- неиспользованный остаток средств субсидии на иные цели (тыс. руб.)	175,79
	- неиспользованный остаток средств от приносящей деятельности (тыс. руб.)	5 540,69
Региональные показатели самообследования образовательной организации	Средняя месячная заработная плата работников образовательной организации (руб.)	98 905,10
	<i>в том числе:</i>	
	- средняя месячная заработная плата педагогических работников (руб.)	99 901,80
	Отношение средней месячной заработной платы педагогических работников к средней заработной плате в городе Москве (%)	130,28
	<i>из них:</i>	
	- средняя месячная заработная плата педагогических работников,	104 173,98

	осуществляющих основной учебный процесс (учителя, воспитатели, преподаватели и мастера производственного обучения) (руб.)	
	в их числе:	128 669,1
	- средняя месячная заработная плата учителей (руб.)	
	- средняя месячная заработная плата иных педагогических работников, не осуществляющих основной учебный процесс (руб.)	82 997,26
	- средняя месячная заработная плата административно-управленческого персонала (руб.)	350 070,00
	- средняя месячная заработная плата прочих работников (руб.)	81 504,80
	из них:	
	- средняя месячная заработная плата финансово-экономических работников (руб.)	114 552,36
	в том числе:	
	- средняя месячная заработная плата 10 процентов работников с наибольшими суммами дохода (руб.)	178 748,42
	- средняя месячная заработная плата 10 процентов работников с наименьшими суммами дохода (руб.)	52 573,06
Региональные показатели самообследования образовательной организации Аттестационная справка руководителя ОО	<i>Децильный коэффициент</i> Отношение средней месячной заработной платы 10 процентов работников с наибольшими суммами дохода и 10 процентов работников с наименьшими суммами дохода (%)	3,63
Показатели деятельности ОО, подлежащей самообследованию, утвержденные Приказом Минобрнауки от 10.12.13 №1324	Средний балл государственной итоговой аттестации выпускников 9 класса по русскому языку (балл)	-
Региональные показатели самообследования образовательной организации	Средний балл государственной итоговой аттестации выпускников 9 класса по математике (балл)	-
	Численность обучающихся, набравших по 3 предметам ОГЭ не менее 12 баллов	-

Региональные показатели самообследования образовательной организации	Численность обучающихся из числа детей-инвалидов, набравших по 1 предмету ОГЭ не менее 4 баллов	-
	Численность/удельный вес численности выпускников 9 класса, получивших неудовлетворительные результаты на государственной итоговой аттестации по математике, в общей численности выпускников 9 класса (чел./%)	-
	Численность/удельный вес численности выпускников 9 класса, не получивших аттестаты об основном общем образовании, в общей численности выпускников 9 класса	0/0%
	Численность/удельный вес численности выпускников 9 класса, получивших аттестаты об основном общем образовании с отличием, в общей численности выпускников 9 класса	188/100%
Региональные показатели самообследования образовательной организации	Численность обучающихся, сдававших ЕГЭ	136
Показатели деятельности ОО, подлежащей самообследованию, утвержденные Приказом Минобрнауки от 10.12.13 №1324	Средний балл единого государственного экзамена выпускников 11 класса по русскому языку (балл)	72
	Средний балл единого государственного экзамена выпускников 11 класса по математике (балл)	64
	Численность/удельный вес численности выпускников 11 класса, получивших аттестаты о среднем общем образовании с отличием, в общей численности выпускников 11 класса	17/13%
Региональные показатели самообследования образовательной организации	Численность обучающихся, набравших по 3 предметам ЕГЭ не менее 220 баллов	50
	Численность обучающихся из числа детей-инвалидов, набравших по 1 предмету ЕГЭ не менее 73 баллов	2
	Численность обучающихся, набравших по 3 предметам ЕГЭ от 190 до 219 баллов	67
	Численность обучающихся из числа детей-инвалидов, набравших по 1 предмету ЕГЭ от 63 до 72 баллов	2



	Численность обучающихся, набравших по 3 предметам ЕГЭ от 160 до 189 баллов	53
	Численность обучающихся из числа детей-инвалидов, набравших по 1 предмету ЕГЭ от 53 до 62 баллов	0
Показатели деятельности ОО, подлежащей самообследованию, утвержденные Приказом Минобрнауки от 10.12.13 №1324	Численность/удельный вес численности учащихся, принявших участие в различных олимпиадах, конкурсах, в общей численности учащихся (чел./%)	2591/100%
	Численность/удельный вес численности учащихся-победителей и призеров олимпиад, смотров, конкурсов, в общей численности учащихся, в том числе (чел./%): Региональный этап (чел./%) Федеральный уровень (чел./%) Международный уровень (чел./%)	1304/54%
Региональные показатели самообследования образовательной организации	Численность призеров Московской олимпиады или регионального этапа Всероссийской предметной олимпиады школьников (чел.)	11
	Численность победителей Московской олимпиады или регионального этапа Всероссийской предметной олимпиады школьников (чел.)	1
	Численность призеров заключительного этапа Всероссийской предметной олимпиады школьников (чел.)	0
Показатели деятельности ОО, подлежащей самообследованию, утвержденные Приказом Минобрнауки от 10.12.13 №1324	Численность победителей городских олимпиад "Музеи. Парки. Усадьбы" и "Не прервется связь поколений"	7
	Численность/удельный вес численности учащихся, успевающих на "4" и "5" по результатам промежуточной аттестации, в общей численности учащихся	1098/51%
Региональные показатели самообследования образовательной организации	Численность обучающихся 7-11 классов, не совершивших правонарушений в течение учебного года (чел.)	971
	<i>в том числе:</i> Численность обучающихся 7-11 классов, не совершивших правонарушений в течение	19

	учебного года из числа детей-инвалидов (чел.)	
	Численность обучающихся 7-11 классов, состоящих на внутришкольном профилактическом учете, не совершавших правонарушений в течение учебного года (чел.)	4
	Численность обучающихся 7-11 классов, состоящих на профилактическом учете в ОВД, не совершавших правонарушений в течение учебного года (чел.)	0
Показатели деятельности ОО, подлежащей самообследованию, утвержденные Приказом Минобрнауки от 10.12.13 №1324	Численность/удельный вес численности учащихся, получающих образование с углубленным изучением отдельных учебных предметов, в общей численности учащихся (человек/%)	2152/83%
	Численность/удельный вес численности учащихся, получающих образование в рамках профильного обучения, в общей численности учащихся (человек/%)	344/13%
Региональные показатели самообследования образовательной организации	Численность обучающихся в возрасте от 5 до 18 лет, осваивающих дополнительные общеразвивающие программы (чел.)	2000
	<i>в том числе:</i> - обучающиеся данной образовательной организации (как в данной школе, так и других организациях) (чел.) - обучающиеся иных образовательных организаций (чел.)	- 1859 - 141
	Удельный вес численности обучающихся в возрасте от 5 до 18 лет, охваченных дополнительными общеразвивающими программами в своей образовательной организации, в общей численности обучающихся в образовательной организации (%)	64%
	Удельный вес численности обучающихся в возрасте от 5 до 18 лет, охваченных дополнительными общеразвивающими программами в иных образовательных организациях, в общей численности обучающихся в образовательной организации (%)	32%
	<i>в том числе:</i> - численность детей-инвалидов, осваивающих дополнительные общеразвивающие программы (чел.)	15

Показатели деятельности ОО, подлежащей самообследованию, утвержденные Приказом Минобрнауки от 10.12.13 №1324	<p>Численность взрослых, получающих в образовательной организации дополнительные услуги за плату (чел.)</p> <p>Общая численность педагогических работников (чел.)</p> <p>Численность/удельный вес численности педагогических работников, имеющих высшее образование, в общей численности педагогических работников (чел./%)</p> <p>Численность/удельный вес численности педагогических работников, имеющих высшее образование педагогической направленности (профиля), в общей численности педагогических работников (чел./%)</p> <p>Численность/удельный вес численности педагогических работников, имеющих среднее профессиональное образование, в общей численности педагогических работников (чел./%)</p> <p>Численность/удельный вес численности педагогических работников, имеющих среднее профессиональное образование педагогической направленности (профиля), в общей численности педагогических работников (чел./%)</p> <p>Численность работников образовательной организации (чел.)</p>	<p>47</p> <p>257</p> <p>237/90%</p> <p>237/90%</p> <p>26/10%</p> <p>26/10%</p> <p>347</p>
Региональные показатели самообследования образовательной организации	<p><i>в том числе:</i></p> <ul style="list-style-type: none"> <li>- численность педагогических работников, осуществляющих основной учебный процесс (учителя, воспитатели, преподаватели и мастера производственного обучения) (чел.)</li> </ul> <p><i>из них:</i></p> <ul style="list-style-type: none"> <li>- численность учителей (чел.)</li> </ul> <p>Удельный вес численности педагогических работников, осуществляющих основной учебный процесс (учителя, воспитатели, преподаватели и мастера производственного обучения), в общей численности работников (%)</p> <ul style="list-style-type: none"> <li>- численность иных педагогических работников, не осуществляющих основной учебный процесс (чел.)</li> </ul>	<p>207</p> <p>- 121</p> <p>60%</p> <p>50</p>

	<ul style="list-style-type: none"> <li>- Численность административно-управленческого персонала (чел.)</li> </ul>	4
	<ul style="list-style-type: none"> <li>- численность прочих работников (чел.)</li> </ul>	86
	<p><i>из них:</i></p> <ul style="list-style-type: none"> <li>- численность финансово-экономических работников (чел.)</li> </ul>	2
	<ul style="list-style-type: none"> <li>- численность работников, оформленных в образовательной организации по основному месту работы (чел.)</li> </ul>	346
	<ul style="list-style-type: none"> <li>- численность внешних совместителей (чел.)</li> </ul>	1
	<ul style="list-style-type: none"> <li>- численность работников, привлекаемых по договорам гражданско-правового характера (чел.)</li> </ul>	24
<p>Показатели деятельности ОО, подлежащей самообследованию, утвержденные Приказом Минобрнауки от 10.12.13 №1324</p>	<p>Численность/удельный вес численности педагогических работников, которым по результатам аттестации присвоена квалификационная категория в общей численности педагогических работников (чел./%)</p> <p><i>в том числе</i></p> <p>Высшая (чел./%)</p> <p>Первая (чел./%)</p>	<p>198/78%</p> <p>95/37%</p> <p>104/41%</p>
	<p>Численность/удельный вес численности педагогических работников в общей численности педагогических работников, педагогический стаж работы которых составляет</p> <p>До 5 лет (чел./%)</p> <p>Свыше 30 лет (чел./%)</p>	<p>21/8%</p> <p>45/17%</p>
	<p>Численность/удельный вес численности педагогических работников в общей численности педагогических работников в возрасте до 30 лет (чел./%)</p>	28/11%
	<p>Численность/удельный вес численности педагогических работников в общей численности педагогических работников в возрасте от 55 лет (чел./%)</p>	35/14%



<p>Региональные показатели самообследования образовательной организации</p> <p>Аттестационная справка руководителя ОО</p>	<p>Аттестация заместителей руководителя ОО на соответствие должности "руководитель"</p> <p>3</p>
<p>Показатели деятельности ОО, подлежащей самообследованию, утвержденные Приказом Минобрнауки от 10.12.13 №1324</p>	<p>Численность/удельный вес численности педагогических и административно-хозяйственных работников, прошедших за последние 5 лет повышение квалификации/профессиональную переподготовку по профилю педагогической деятельности или иной осуществляемой в образовательной организации деятельности, в общей численности педагогических и административно-хозяйственных работников (чел./%)</p> <p>257/100%</p>
<p>Показатели деятельности ОО, подлежащей самообследованию, утвержденные Приказом Минобрнауки от 10.12.13 №1324</p>	<p>Численность/удельный вес численности педагогических и административно-хозяйственных работников, прошедших повышение квалификации по применению в образовательном процессе ФГОС в общей численности педагогических и административно-хозяйственных работников (чел./%)</p> <p>257/100%</p>
	<p>Количество экземпляров учебной и учебно-методической литературы из общего количества единиц хранения библиотечного фонда, состоящих на учете, в расчете на одного обучающегося (ед.)</p> <p>30</p>
	<p>Количество компьютеров в расчете на одного учащегося (ед.)</p> <p>0,38</p>
	<p>Наличие в образовательной организации системы электронного документооборота (да/нет)</p> <p>нет</p>
	<p>Наличие читального зала библиотеки (да/нет)</p> <p>да</p> <p><i>в том числе:</i></p> <ul style="list-style-type: none"> <li>- в обеспечением возможности работы на стационарных компьютерах или использовании переносных компьютеров (да/нет) да</li> <li>- с медиатекой (да/нет) нет</li> <li>- оснащенного средствами сканирования и распознавания текстов (да/нет) да</li> <li>- с выходом в Интернет с компьютеров, расположенных в помещении библиотеки да</li> </ul>

	<p>(да/нет)</p> <p>- с контролируемой распечаткой бумажных материалов (да/нет)</p>	<p>да</p>
<p>Показатели деятельности ОО, подлежащей самообследованию, утвержденные Приказом Минобрнауки от 10.12.13 №1324</p>	<p>Численность/удельный вес численности учащихся, которым обеспечена возможность пользоваться широкополосным Интернетом (не менее 2 Мб/с), в общей численности учащихся (чел./%)</p>	<p>2591/100%</p>
<p>Показатели деятельности ОО, подлежащей самообследованию, утвержденные Приказом Минобрнауки от 10.12.13 №1324</p>	<p>Общая площадь помещений, в которых осуществляется образовательная деятельность, в расчете на одного учащегося (кв.м)</p>	<p>17,8</p>
<p>Региональные показатели самообследования образовательной организации</p>	<p>Площадь объектов недвижимого имущества, переданного образовательной организации в оперативное управление (кв.м)</p>	<p>17,8</p>
	<p>Объем доходов в расчете на 1 кв. м. недвижимого имущества, переданного образовательной организации в оперативное управление (руб.)</p>	<p>12,7</p>
	<p>Количество предписаний ОАТИ, выданных организацией (ед.)</p>	<p>0</p>

### Результаты анализа показателей деятельности

Анализ показателей указывает на то, что Школа имеет достаточную инфраструктуру, которая соответствует требованиям СанПиН 2.4.2.2821-10 «Санитарно-эпидемиологические требования к условиям и организации обучения в общеобразовательных учреждениях» и позволяет реализовывать образовательные программы в полном объеме в соответствии с ФГОС общего образования, а также требованиям СанПиН 2.4.1.3049-13 «Санитарно-эпидемиологические требования к устройству, содержанию и организации режима работы дошкольных образовательных организаций» и позволяет реализовывать образовательные программы в полном объеме в соответствии с ФГОС ДО.

Школа укомплектована достаточным количеством педагогических и иных работников, которые имеют высокую квалификацию и регулярно ее повышают, что позволяет обеспечивать стабильные качественные результаты образовательных достижений обучающихся.

На сегодняшний день Школа оснащена современными техническими средствами обучения. Происходит регулярное обновление материально-технической базы. В рамках проекта «Техносфера современной школы» осуществлена закупка учебного оборудования для профильных классов (инженерные классы) и учебного оборудования для многофункциональных лабораторий и конструирования «Робо-Класс. Моделирование и управление роботизированными системами». В дошкольные группы приобретено игровое оборудование и товары для детского творчества. Развитие материальной базы позволяет осуществить использование современного технического и технологического оборудования для интенсификации учебного процесса, использования новых педагогических технологий.

В 2019/2020 учебном году Школа вновь стала получателем гранта Мэра Москвы 3 степени и вошла в ТОП 71-170 лучших школ Москвы.

По результатам анализа показателей деятельности Школы за три учебных года, наблюдается положительная динамика, что свидетельствует о точности выбора инструментария для удовлетворения широкого спектра образовательных потребностей и обеспечения мотивации к получению высоких результатов участников образовательного процесса.

### Динамика рейтинга вклада ГБОУ Школа № 1387 в качественное образование московских школьников

